



# Informe de Impacto en Sostenibilidad Chile 2022



# Sobre Empresas Banmédica

Somos la organización de salud privada más importante de Chile, y hace más de 30 años nos destacamos por brindar un servicio de salud de primera calidad a nuestros compatriotas en manos de una gestión responsable y transparente.

Hemos crecido de manera sólida, innovando e invirtiendo para satisfacer las necesidades de salud de miles de chilenos y chilenas que nos han elegido.

Esta vasta experiencia nos ha permitido extendernos a nivel internacional, en el negocio asegurador y prestador en Colombia y Perú.

Desde 2018 formamos parte de UnitedHealth Group (UHG), una compañía internacional de atención médica y bienestar orientada a ayudar a las personas a llevar vidas más saludables

y colaborar para que el sistema de salud funcione mejor para todos.

Tenemos clínicas modernas y con todos los equipos que sus servicios requieren. Además, contamos con laboratorios especializados, centros médicos de última tecnología, Isapres y Servicio de Rescate Médico, posicionándonos como la compañía de salud más completa del país y una de las más importantes a nivel latinoamericano.

Junto con disponer de la mejor infraestructura hospitalaria, contamos con grandes profesionales de la salud y un amplio portafolio de planes y servicios, para que nuestros beneficiarios accedan a las mejores coberturas y prestaciones que se ofrecen en el mercado.



## Prestadores en Chile

Tenemos una gran infraestructura hospitalaria, que con los años se ha extendido geográficamente. En todos nuestros centros de atención contamos con excelentes profesionales y equipos, para asegurarnos que nuestros pacientes obtengan la mejor experiencia en salud.



- > 896 Médicos
- > 3.208 Colaboradores
- > 4 Sucursales en la Región Metropolitana



- > 902 Médicos
- > 3.873 Colaboradores
- > 3 Sucursales en la Región Metropolitana



- > 465 Médicos
- > 1.401 Colaboradores
- > 1 Sucursal en la Región Metropolitana



- > 423 Médicos
- > 817 Colaboradores
- > 6 Centros de Atención



- > 278 Médicos
- > 555 Colaboradores
- > 1 Sucursal en Región del Biobío



- > 1.169 profesionales de la salud
- > 1.308 Colaboradores
- > 6 Centros Médicos



- > 344 Médicos y otros profesionales de la salud
- > 1.044 Colaboradores
- > 3 Sucursales (Santiago, Valparaíso y Concepción)



- > 70 Médicos y otros profesionales de la salud
- > 645 Colaboradores
- > 3 Sucursales (Santiago, Concepción y Temuco)

## Seguros en Chile

Empresas Banmédica, en Chile, cuenta con las Isapres Banmédica y Vida Tres, expertas en planes y servicios de protección en salud, y con **Help Seguros, compañía de seguros de salud 100% digital, de fácil acceso y ajustada a las necesidades de los clientes.**



> 1.457 Colaboradores\*



> 214 Colaboradores\*



> 154 Colaboradores\*



\* Datos a diciembre 2022.

# ¿Qué entendemos por Impacto en Sostenibilidad?

En una sociedad que cambia continuamente y plantea nuevos desafíos en materia ambiental, social y económica, es fundamental proyectar los negocios desde la perspectiva del impacto positivo que pueden generar, ya sea a través del diseño de nuevos servicios y beneficios que se adapten a las necesidades de las personas, o a través de las acciones complementarias que se desarrollan en esa línea.

A esta nueva visión para ejecutar los negocios, se le ha denominado *Impacto en Sostenibilidad*, lo cual tiene relación directa con dos aspectos. Por una parte, los efectos positivos que resultan de la creación de valor mediante la cual las compañías incrementan y amplifican el bienestar de sus grupos de interés, a través de los aspectos Environmental,

Social and Governance (ESG). Y, por otra parte, la capacidad de dichas compañías en buscar fórmulas o soluciones para abordar y mitigar las externalidades que resultan de actividades propias de su labor empresarial.

Convencidos de la importancia de dar cuenta de nuestra creación de valor y búsqueda de soluciones, este informe busca ser un primer esfuerzo en destacar de manera consolidada aquellos aspectos a través de los cuales Empresas Banmédica Chile está generando un impacto positivo en materia de sostenibilidad a sus grupos de interés.

## EJES DEL DESARROLLO SOSTENIBLE



# Impacto en Sostenibilidad Empresas Banmédica Chile: Nuestro modelo

Empresas Banmédica, y particularmente Empresas Banmédica Chile, forma parte de UnitedHealth Group, la empresa de salud privada más grande del mundo, compuesta por dos negocios distintos y complementarios, Optum y UnitedHealthCare, con la misión de ayudar a las personas a vivir una vida más saludable y colaborar para que el sistema de salud funcione mejor para todos.

UnitedHealth Group cuenta con un enfoque de sostenibilidad que refleja la creencia que la salud de cualquier sociedad da cuenta del bienestar de las personas y su calidad de vida. En Empresas Banmédica Chile, adherimos a su estrategia ESG, cimentada en 4 pilares: **Sistema de salud moderno; Salud ambiental; Nuestra gente y cultura; Prácticas de negocio responsables.**

## UNITEDHEALTH GROUP\*

### Pilares de la Estrategia de Sostenibilidad Juntos, podemos hacer que el sistema de salud funcione mejor para todos

#### 1. SISTEMA DE SALUD MODERNO

Estamos comprometidos con un futuro que amplíe el acceso a la atención, mejore la asequibilidad de la atención médica, mejore la experiencia de atención médica y logre mejores resultados de salud para todos. Nuestras colaboraciones con diversos grupos de interés nos están ayudando a construir comunidades más saludables en Estados Unidos.

#### 3. NUESTRA GENTE Y CULTURA

Celebramos a nuestra gente, ideas y experiencias, creando una cultura en la que todos los miembros del equipo son apreciados, valorados y capaces de alcanzar su máximo potencial. Nos unimos como individuos, formando un equipo tan diverso como las personas a las que servimos, para cumplir con nuestra responsabilidad de mejorar el sistema de salud y construir la fuerza laboral de salud con una fuente diversa de talento.

#### 2. SALUD AMBIENTAL

Reconocemos el importante papel que juega el medio ambiente en la salud de cada comunidad, y estamos comprometidos a mitigar nuestro impacto en el medio ambiente al establecer un objetivo basado en la ciencia para reducir las emisiones, reducir nuestro uso de papel y liderar el cambio sistémico para la industria del cuidado de la salud.

#### 4. PRÁCTICAS DE NEGOCIO RESPONSABLES

Durante más de 40 años, hemos desarrollado prácticas de gobierno corporativo fuertes y efectivas a través del cumplimiento, la diversidad e independencia del directorio, tenemos un compromiso con la ética y la integridad, y un énfasis en la seguridad de los datos y la gestión de la cadena de suministro.

## 13 Categorías de impacto positivo en Sostenibilidad

En este contexto, y siguiendo los lineamientos de tres de los cuatro pilares definidos por UnitedHealth Group\*, se consolidó el Modelo de Impacto en Sostenibilidad que surge a partir de un estudio amplio, exhaustivo y riguroso para sistematizar y categorizar el impacto positivo de las operaciones de la compañía en su entorno y hacia sus grupos de interés en Chile.

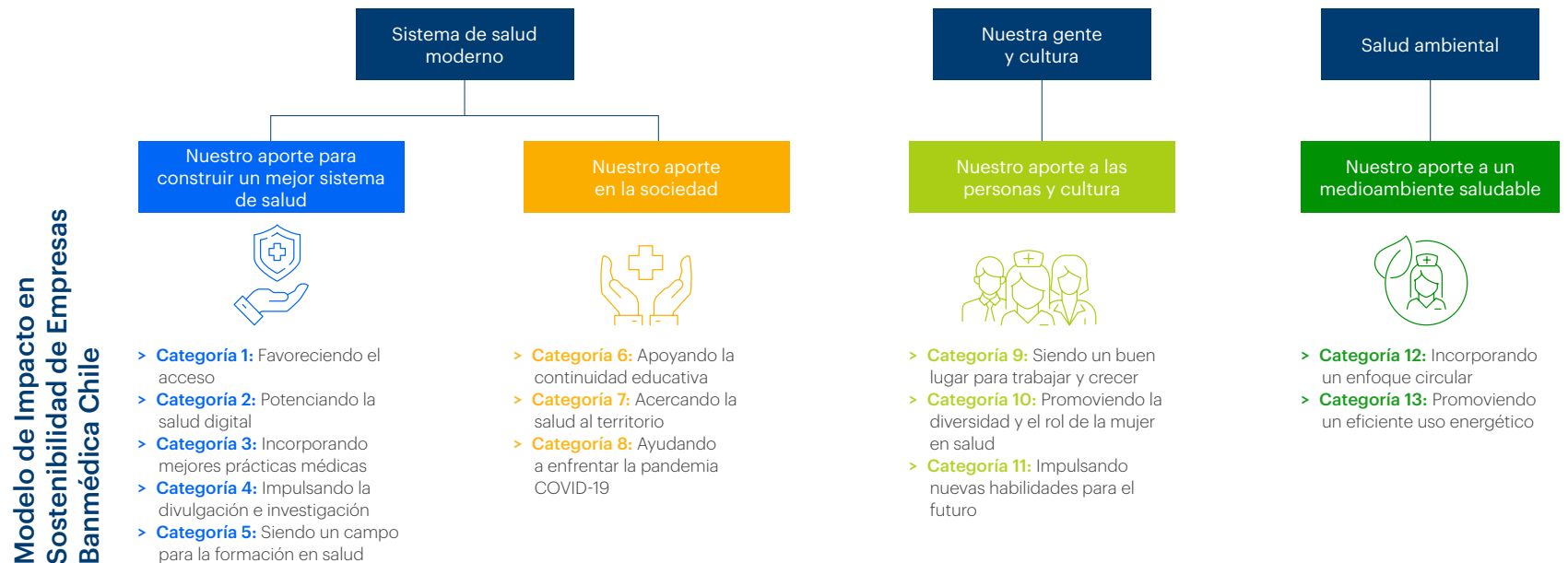
Los focos de impacto en sostenibilidad se han clasificado en 13 categorías, agrupadas en cuatro pilares, **Pilar A:** Ayudando a construir un sistema de salud moderno y de gran calidad, **Pilar B:** En la sociedad, **Pilar C:** Nuestras personas y cultura, y **Pilar D:** Para un medioambiente saludable.

Estas categorías buscan cuantificar, caracterizar y reflejar el trabajo realizado en materia laboral, ambiental, comunitaria, económica y de desarrollo durante el 2022.

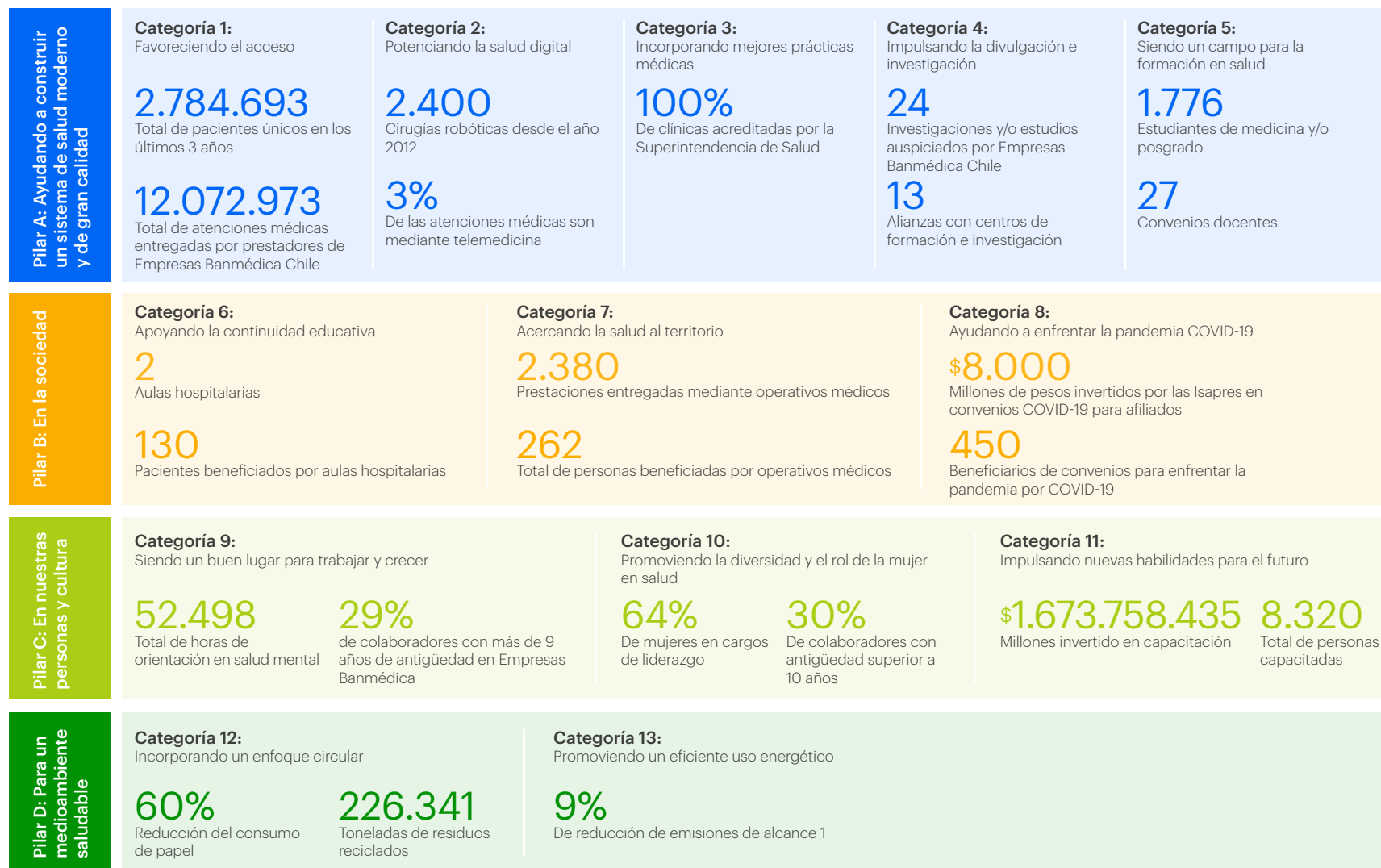
Mediante este plan de acción, buscamos impulsar el propósito de Empresas Banmédica de continuar satisfaciendo las necesidades de salud de una gran parte de los chilenos, con una infraestructura hospitalaria y profesional de primer nivel, y una amplia gama de planes y servicios para que los clientes accedan a los mejores beneficios de salud del mercado.

\* El Modelo de Impacto en Sostenibilidad de Empresas Banmédica Chile considera los tres primeros pilares de la estrategia de UHG.

### Pilares de la Estrategia de Sostenibilidad de UnitedHealth Group



# Principales cifras de Impacto en Sostenibilidad Empresas Banmédica Chile



# Aporte a los Objetivos de Desarrollo Sostenible



Los Objetivos de Desarrollo Sostenible (ODS) son 17, y están interconectados y diseñados para ser un “plan para lograr un futuro mejor y más sostenible para todos”. Fueron establecidos en 2015 por la Asamblea General de las Naciones Unidas (ONU), y se pretende alcanzarlos para el año 2030. Cabe destacar que están incluidos en una Resolución de la ONU. En definitiva, se trata de un llamado universal para poner fin a la pobreza, proteger el planeta y garantizar el bienestar de las personas en todo el mundo.

Los Objetivos de Desarrollo Sostenible juegan un papel esencial, proporcionando a las empresas un marco universal y coherente para guiar sus contribuciones al desarrollo sostenible y crear valor compartido. Las empresas, según su sector y modelo de negocio, deben identificar sobre qué objetivos y metas tienen capacidad de influencia, realizar actividades y operaciones

para contribuir al desarrollo sostenible, a nivel local e internacional, para alinearse respecto a las iniciativas que llevan a cabo, y así contribuir con la solución de los mayores problemas que aquejan al mundo.

A través de sus proyectos e iniciativas desarrolladas en 2022, Empresas Banmédica Chile contribuye de forma directa e indirecta a las personas y el entorno, generando un aporte a la consecución de 8 de 17 los Objetivos de Desarrollo Sostenible de la Agenda 2030, a los que Chile ha adherido.



	Categoría de Impacto	Objetivos de Desarrollo Sostenible	¿En qué página encuentro información?
Pilar A: Ayudando a construir un sistema de salud moderno y de gran calidad	<b>Categoría 1:</b> Favoreciendo el acceso	 	Páginas 15-18
	<b>Categoría 2:</b> Potenciando la salud digital	 	Páginas 19-22
	<b>Categoría 3:</b> Incorporando mejores prácticas médicas		Páginas 23-25
	<b>Categoría 4:</b> Impulsando la divulgación e investigación	  	Páginas 26-28
	<b>Categoría 5:</b> Siendo un campo para la formación en salud	  	Páginas 29-31
Pilar B: En la sociedad	<b>Categoría 6:</b> Apoyando la continuidad educativa		Páginas 33-35
	<b>Categoría 7:</b> Acercando la salud al territorio	 	Páginas 36-39
	<b>Categoría 8:</b> Ayudando a enfrentar la pandemia COVID-19	 	Páginas 40-42
Pilar C: En nuestras personas y cultura	<b>Categoría 9:</b> Siendo un buen lugar para trabajar y crecer		Páginas 44-46
	<b>Categoría 10:</b> Promoviendo la diversidad y el rol de la mujer en salud	 	Páginas 47-50
	<b>Categoría 11:</b> Impulsando nuevas habilidades para el futuro		Páginas 51-53
Pilar D: Para un medioambiente saludable	<b>Categoría 12:</b> Incorporando un enfoque circular		Páginas 55-57
	<b>Categoría 13:</b> Promoviendo un eficiente uso energético		Páginas 58-61



Para conocer más sobre los Objetivos de Desarrollo Sostenible de las Naciones Unidas visita el siguiente vínculo.

# ¿Cómo leer y entender este informe?

Este documento fue elaborado bajo una metodología independiente y selectiva para distinguir los temas de impacto en sostenibilidad (ESG) de Empresas Banmédica Chile. En primer lugar, se realizó un análisis exhaustivo de los principales estándares internacionales generales y específicos de la industria, entre ellos, los estándares 2021 de Global Reporting Initiative, (GRI), y los indicadores específicos de la industria de asistencia sanitaria, es decir; hospitales, clínicas y otras instituciones de asistencia de salud, y asistencia sanitaria administrada relacionada con los productos de seguro médico de Sustainability Accounting Standards Board, (SASB). Junto con ello, se utilizaron como fuente estudios de opinión pública y análisis de prensa de carácter nacional relacionados con la industria de

la salud. Asimismo, se realizó un proceso de entrevistas a los principales ejecutivos, directores médicos y líderes de Empresas Banmédica Chile.

El criterio de selección de la información y la consiguiente elaboración del informe fue diseñado en base a los hallazgos que el proceso antes descrito arrojó en materia de impacto en sostenibilidad, con el propósito de relevar y medir la contribución de los servicios de salud y seguros de Empresas Banmédica Chile. Una vez distinguidos los temas, se revisó la Estrategia de Sostenibilidad de UnitedHealth Group (UHG), a la que adscribe la compañía, y a partir de sus cuatro pilares se definieron 13 categorías específicas de impacto.



El análisis de gestión y resultados de cada categoría, se realizó a través del levantamiento de información con las áreas directamente involucradas y sus principales ejecutivos, líderes y colaboradores.

Para leer este informe y comprender la información que contiene, es importante considerar que se construyó de manera modular. Esto quiere decir que para cada

una de las 13 categorías de impacto en sostenibilidad se estructuró la información de tal manera que permita comprender con claridad el enfoque de gestión de Empresas Banmédica Chile con la temática, las cifras destacadas de la gestión 2022, una o varias iniciativas destacadas asociadas a dicha categoría y finalmente nuestro aporte a las metas específicas de los Objetivos de Desarrollo Sostenible de las Naciones Unidas.

### SECCIÓN N°1: CATEGORÍA DE IMPACTO

Pilar del modelo de impacto en sostenibilidad

Enfoque de gestión de la categoría



Título de la categoría de impacto

Cifras destacadas de la gestión 2022

### SECCIÓN N°2: PROYECTO DESTACADO

Descripción del proyecto



Proyecto destacado

### SECCIÓN N°3: OBJETIVOS DE DESARROLLO SOSTENIBLE

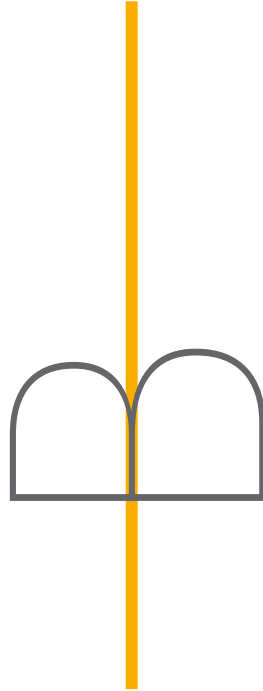
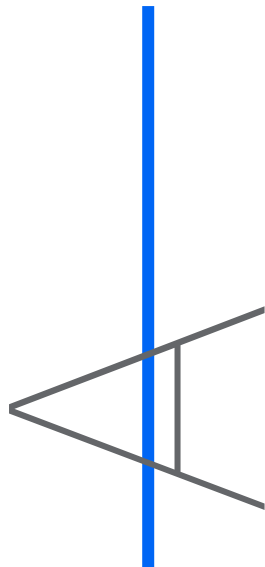
Aportes de las metas asociadas al Objetivo de Desarrollo Sostenible





## Ayudando a construir un mejor sistema de salud

1. Favoreciendo el acceso en salud
2. Potenciando la salud digital
3. Incorporando mejores prácticas médicas
4. Impulsando la divulgación e investigación en salud
5. Siendo un campo médico para la formación en salud



## En la sociedad

6. Apoyando la continuidad educativa
7. Acercando la salud al territorio
8. Ayudando a enfrentar la pandemia COVID-19



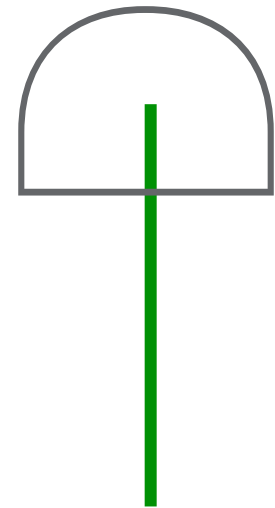
## En nuestras personas y cultura

9. Siendo un buen lugar para trabajar y crecer
10. Promoviendo la diversidad y el rol de la mujer en la salud
11. Impulsando nuevas habilidades para el futuro



## Para un medioambiente saludable

12. Incorporando un enfoque circular
13. Promoviendo un eficiente uso energético



# A.

Ayudando a construir un mejor sistema de salud



En esta sección se encuentran las siguientes categorías de impacto:

1. Favoreciendo el acceso en salud
2. Potenciando la salud digital
3. Incorporando mejores prácticas médicas
4. Impulsando la divulgación e investigación en salud
5. Siendo un campo para la formación en salud



En la Sociedad  
En nuestras  
personas y  
cultura  
Para un  
medioambiente  
saludable

## ¿Cómo ayudamos a construir un mejor sistema de salud?

# 1. Favoreciendo el acceso en salud

En Empresas Banmédica Chile llevamos desde 1988 ofreciendo la mejor infraestructura hospitalaria, con un amplio portafolio de seguros y un soporte profesional para que todos nuestros pacientes y afiliados cuenten con acceso oportuno a servicios de salud de calidad.

En este contexto, consideramos que el acceso a la salud es un proceso vital del engranaje social, ya que contribuye al bienestar humano. Por esta razón, sus consecuencias positivas redundan en mejoras que potencian el crecimiento económico y el desarrollo sostenible.

Nuestra cobertura permite, a quienes nos prefieren, un servicio diseñado según las necesidades y singularidades de cada persona.

### UBICACIÓN DE LAS CLÍNICAS Y CENTROS MÉDICOS

#### 1. REGIÓN DE VALPARAÍSO<sup>(1)</sup>

Clínica Ciudad del Mar  
Centromed

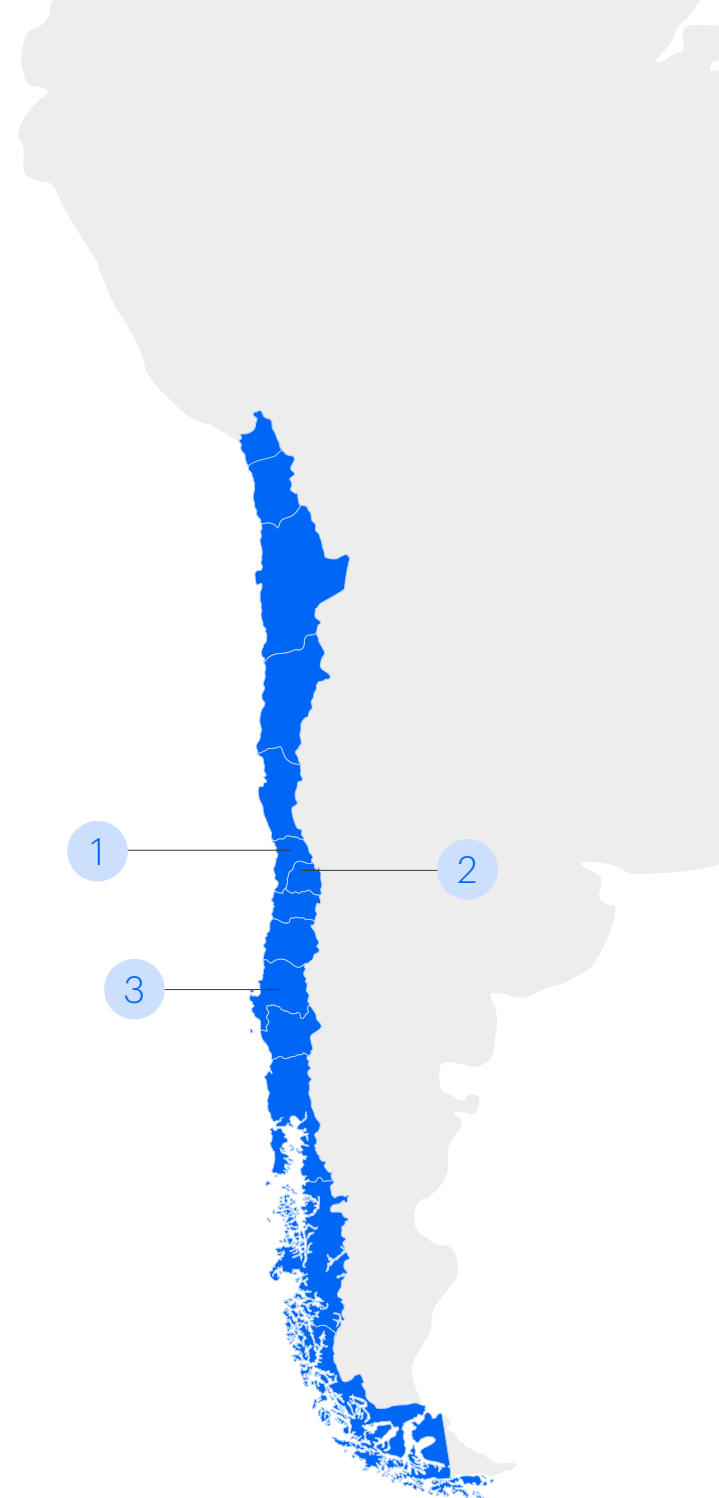
#### 2. REGIÓN METROPOLITANA<sup>(1)</sup>

Clínica Santa María  
Clínica Dávila  
Clínica Dávila Vespucio  
Centros Médicos Vidaintegra

#### 3. REGIÓN DEL BÍO-BÍO<sup>(1)</sup>

Clínica Biobío

**La cobertura de las Isapres Vida Tres y Banmédica es con prestadores en todas las regiones del país.**



<sup>(1)</sup> Estas regiones cuentan con cobertura de Help.



Ayudando a construir un mejor sistema de salud

En la Sociedad

En nuestras personas y cultura

Para un medioambiente saludable

## ACCESO A LA SALUD

	2021	2022	VAR
N° total de atenciones ambulatorias y consultas médicas	11.213.474	11.557.061	3%
N° total de atenciones ambulatorias y consultas médicas cubiertas por FONASA	4.124.744	3.772.783	-9%
N° total de cirugías realizadas	120.336	133.587	11%
N° total de cirugías realizadas cubiertas por FONASA	37.069	42.144	14%
% de cirugías paquetizadas <sup>(1)</sup>	53%	54%	1%
N° total de atenciones de urgencia	310.822	382.325	23%
N° total de atenciones de urgencia cubiertas por FONASA	103.628	111.595	8%
N° total de beneficiarios y cargas en las Isapres	1.407.737	1.333.542	-5%
N° de personas con patologías cubiertas por GES	82.513	89.497	8%
N° de asegurados en HELP	114.393	185.137	62%

<sup>(1)</sup> Cirugías paquetizadas: Es el conjunto de procedimientos (desde el ingreso hasta su alta) requerido por el paciente para cirugías de urgencia o programadas, a un precio fijo previamente pactado entre clínicas e Isapres.

### CIRUGÍAS

1/3

1 de cada 3 cirugías se realizan a beneficiarios FONASA, de las cuales un tercio las realiza Clínica Dávila Recoleta.

49%

### BENEFICIARIOS FONASA

Atenciones médicas realizadas en Clínica Dávila Vespucio fueron a beneficiarios FONASA.



\$1.000.000



Gasto por beneficiario en prestación realizaron Isapre Banmédica y Vida Tres durante el 2022.

950

### Camas

disponibles durante el 2022 en las clínicas de Empresas Banmédica Chile.

+50%

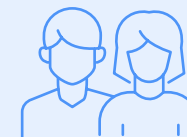
### Cirugías paquetizadas

lo que demuestra nuestro compromiso con la eficiencia en el uso de los recursos de salud.

35%

### Atenciones médicas a beneficiarios FONASA

entregadas por prestadores de Empresas Banmédica Chile durante el 2022.



(Consultas médicas, atenciones ambulatorias, cirugías, atenciones de urgencia).

2.784.693

### Pacientes únicos<sup>(1)</sup>

Atendidos durante los últimos 3 años (2020-2022).



12.072.973

### Atenciones médicas

Entregadas por prestadores de Empresas Banmédica Chile en el 2022.

(Consultas médicas, atenciones ambulatorias, cirugías, atenciones de urgencia).

<sup>(1)</sup> Pacientes únicos: corresponde a la contabilización única de un paciente durante un periodo. Es decir, si el paciente se atendió más de una vez durante los 3 años, se contabiliza solo una.



Ayudando a  
construir un mejor  
sistema de salud

En la Sociedad

En nuestras  
personas y  
cultura

Para un  
medioambiente  
saludable

## ¿Qué proyecto destacamos en nuestra contribución a favorecer el acceso a la salud?

### Red Dávila

Con la creación del sistema de salud Dávila buscamos aumentar el acceso y oportunidades a la salud de calidad que ofrece Dávila, llevando al Gran Santiago nuevos centros médicos que son el primer paso a un sistema de atención integral.

Por otra parte, buscamos reforzar el posicionamiento de nuestro liderazgo ampliando nuestra red y entregando mayor acceso a los pacientes.

Nuestro compromiso también está en acompañar al paciente y su familia, por lo tanto, ofrecemos atención a lo largo de todo el ciclo vital. Al mismo tiempo, se brinda una red de salud que resuelve patologías GES, GES-CAEC, y se cuenta con acceso de urgencia para adultos y niños tanto en Clínica Dávila Recoleta, como en la clínica Dávila Vespucio.

Algunas de las características del sistema de salud Dávila son, que tiene una gran cobertura geográfica, niveles de atención dependiendo de la complejidad de la atención y mecanismos de coordinación entre ellos.

Lo que logramos con Dávila es la generación de un sistema de salud donde prima la colaboración médica entre equipos y clínicas, el uso de mejor evidencia clínica estandarizada, y a su vez de monitoreo de indicadores de desempeño clínico. Siempre creciendo con nuestros colaboradores, somos una red que también forma profesionales y técnicos en la salud, brindando espacios para el desarrollo de investigación aplicada y la educación médica continua.





En la Sociedad

En nuestras personas y cultura

Para un medioambiente saludable

Nuestra Red Dávila de atención clínica tiene una serie de beneficios, tales como mejorar y ampliar el nivel de acceso a la atención, flexibilización ante cambios epidemiológicos, y la disminución de la fragmentación del cuidado.

El modelo de atención en Red Dávila (atención de alta y baja complejidad) cuenta de tres pilares: centros

ambulatorios, servicio de urgencia y hospitalizaciones. El servicio de hospitalización está formado por el Centro Integral del Cáncer, la Unidad de Trasplantes y el Centro de Cirugía Mayor Ambulatoria. Además, contamos con servicios de apoyo, como imágenes, laboratorio y procedimientos, entre otros.



## ¿Cómo contribuimos al logro de los Objetivos de Desarrollo Sostenible que favorezcan el acceso a la salud?



Las diversas iniciativas de Favoreciendo el Acceso, realizadas por Empresas Banmédica Chile, contribuyen directamente al cumplimiento de las siguientes metas de los Objetivos de Desarrollo Sostenible de las Naciones Unidas.



### ODS 3 - Meta 3.1

Para 2030, reducir la tasa mundial de mortalidad materna a menos de 70 por cada 100.000 nacidos vivos.

### ODS 3 - Meta 3.2

Para 2030, poner fin a las muertes evitables de recién nacidos y de niños menores de 5 años, logrando que todos los países intenten reducir la mortalidad neonatal al menos hasta 12 por cada 1.000 nacidos vivos, y la mortalidad de niños menores de 5 años al menos hasta 25 por cada 1.000 nacidos vivos.

### ODS 3 - Meta 3.7

Para 2030, garantizar el acceso universal a los servicios de salud sexual y reproductiva, incluidos los de planificación de la familia, información y educación, y la integración de la salud reproductiva en las estrategias y los programas nacionales.

### ODS 3 - Meta 3.8

Lograr la cobertura sanitaria universal, en particular la protección contra los riesgos financieros, el acceso a servicios de salud esenciales de calidad y el acceso a vacunas y medicamentos seguros, eficaces, asequibles y de calidad para todos.

### ODS 3 - Meta 3.d

Reforzar la capacidad de todos los países, en particular los países en desarrollo, en materia de alerta temprana, reducción de riesgos y gestión de los riesgos para la salud nacional y mundial.

### ODS 17 - Meta 17.17

Fomentar y promover la constitución de alianzas eficaces en las esferas pública, público-privada y de la sociedad civil, aprovechando la experiencia y las estrategias de obtención de recursos de las alianzas.



Ayudando a construir un mejor sistema de salud

En la Sociedad

En nuestras personas y cultura

Para un medioambiente saludable

## ¿Cómo ayudamos a construir un mejor sistema de salud?

# 2. Potenciando la salud digital

Los cambios del entorno impulsaron a Empresas Banmédica Chile a invertir y acelerar su transformación digital, incorporando progresivamente herramientas tecnológicas y nuevos equipos para la operación diaria. Hemos introducido tecnología en nuestros procesos de forma sustancial, automatizando tareas, sumando la robótica y digitalizando procesos hacia nuestros beneficiarios y pacientes que necesitan atención médica, convirtiéndonos en pioneros en telemedicina como herramienta para llevar la salud a más personas a la comodidad de su hogar.

En Empresas Banmédica Chile adoptamos esta visión, incluyendo y explorando al máximo las posibilidades de un nuevo sistema de salud digital, al alcance de todos.

Además, algunas de nuestras clínicas cuentan con medicina robótica como una alternativa quirúrgica de última generación, ofreciendo atención de alta complejidad, mínimamente invasiva y con múltiples beneficios para nuestros pacientes.

Estas importantes innovaciones digitales tienen el denominador común de avanzar hacia alcanzar nuestro propósito de mejorar la calidad de vida de las personas, favoreciendo recuperaciones más rápidas y disminuyendo progresivamente los tiempos de espera de nuestros beneficiarios.



### 52% horas

Para atenciones médicas reservadas vía web durante el 2022.

### 3% Atenciones



realizadas mediante telemedicina durante el 2022.

### +180.000 Usuarios

activos de la App "Mi Clínica" en el 2022.



### 26%



De las cirugías robóticas a nivel nacional son realizadas en Clínica Santa María.

### 2.600

cirugías robóticas desde el año 2012. Clínica Santa María es el único centro que realiza cirugía bariátrica robótica en Chile.

### 27,7%

### Consultas médicas

pagadas mediante los tótems de autopago.



En la Sociedad

En nuestras personas y cultura

Para un medioambiente saludable

## Prestadores

	2021	2022	VAR
N° de atenciones por telemedicina	81.057	69.588	-14%
N° de reserva de horas vía web	1.584.037	1.633.595	3%
N° de usuarios activos en la App de Clínica Santa María	179.574	181.206	1%

## Isapres

	2021	2022	VAR
N° de bonos emitidos de forma online web	989.408	1.208.775	22%
N° de trámites disponibles de forma online	23	27	17%
N° de usuarios activos en la App de las Isapres	164.000	205.000	25%
N° de bonos emitidos por la App	33.578	49.454	47%



# 3.770 descargas

**HELP SEGUROS ES UNA COMPAÑÍA SIN SUCURSALES**

Se realizaron 2.100 descargas de IOS y 1.670 descargas Android de la App de Help Seguros.





Ayudando a  
construir un mejor  
sistema de salud

En la Sociedad

En nuestras  
personas y  
cultura

Para un  
medioambiente  
saludable

## ¿ Qué proyecto destacamos en nuestra contribución a potenciar la salud digital?

### Cirugía Robótica en Clínica Santa María

Clínica Santa María es líder y referente nacional en cirugía robótica. Cuenta con 12 años de experiencia y 20 cirujanos acreditados, de cinco especialidades.

Son más de 2.400 intervenciones que se han realizado en Chile con el robot Da Vinci, plataforma tecnológica utilizada para cirugías con excelentes resultados y altos estándares de calidad y seguridad.

En 2021, el Centro de Cirugía Robótica incorporó una plataforma más avanzada: el Sistema Hugo RAS de Medtronic, lo que permite ampliar las opciones quirúrgicas y ofrecer nuevas alternativas mínimamente invasivas a los pacientes.

La Cirugía Robótica permite una visión tridimensional, mejores maniobras dentro del cuerpo humano, y visión completa en resolución 4K.

Dicha tecnología permite operar a pacientes desde una consola, con dispositivos que son capaces de realizar movimientos en el aire, los que se transmiten al brazo del robot, que finalmente es el que los ejecuta.

En esta línea, los avances tecnológicos han permitido cirugías más efectivas y seguras, con menos invasión, menos dolor y una recuperación más rápida.





Ayudando a construir un mejor sistema de salud

En la Sociedad

En nuestras personas y cultura

Para un medioambiente saludable

Cabe destacar que en Clínica Santa María se está realizando un arduo trabajo de aporte científico y social a la salud de las personas, actuando como pioneros en distintas cirugías con la tecnología ya mencionada, entre las que destaca la cirugía bariátrica inguinal. En enero de 2022 se realizó la primera de este tipo en el mundo, mediante una plataforma robótica.



## ¿Cómo contribuimos al logro de los Objetivos de Desarrollo Sostenible que potencian la salud digital?



Las diversas iniciativas de Potenciando la salud digital, realizadas por Empresas Banmédica Chile, contribuyen directamente al cumplimiento de las siguientes metas de los Objetivos de Desarrollo Sostenible de las Naciones Unidas.



### ODS 3 - Meta 3.8

Lograr la cobertura sanitaria universal, en particular, la protección contra los riesgos financieros, el acceso a servicios de salud esenciales de calidad y el acceso a medicamentos y vacunas seguros, eficaces, asequibles y de calidad para todos.

### ODS 9 - Meta 9.b

Apoyar el desarrollo de tecnologías, la investigación y la innovación nacionales en los países en desarrollo, incluso garantizando un entorno normativo propicio a la diversificación industrial y la adición de valor a los productos básicos, entre otras cosas.

### ODS 9 - Meta 9.c

Aumentar significativamente el acceso a la tecnología de la información y las comunicaciones y esforzarse por proporcionar acceso universal y asequible a Internet en los países menos adelantados de aquí a 2020.



En la Sociedad  
En nuestras personas y cultura  
Para un medioambiente saludable

## ¿Cómo ayudamos a construir un mejor sistema de salud?

# 3. Incorporando mejores prácticas médicas

Mejorar la calidad de las prácticas médicas es nuestro principal objetivo. Por esta razón, tenemos una alianza con UnitedHealth Group (UHG), la cual nos permite contar con una herramienta internacional que estudia todo el proceso de orientación médica de un paciente, desde la indicación quirúrgica, hasta los días camas. Esto posibilita hacer un seguimiento de la forma en que tratamos a nuestros pacientes, con el objetivo de optimizar los resultados del procedimiento dado y el uso de recursos. Gracias a esta herramienta podemos tener la trazabilidad de todos los médicos y pacientes en su práctica médica.

Esta información nos ayuda a implementar iniciativas que elevan la calidad de los

servicios que entregamos a nuestros pacientes y afiliados.

Estos son algunos de los programas destacados:



### SERVICE LINE

Sistema que nos permite llevar a cabo el monitoreo de pacientes, y al mismo tiempo identificar desviaciones en el tratamiento, o intervenir de manera efectiva con visitas médicas, exámenes o servicio de enfermería.

# 12

Años

de acreditación continua en Clínica Dávila.



# 100%

de las clínicas de Empresas Banmédica están acreditadas. Clínica Dávila recibió el cuarto certificado el año 2022.

# 90%



de nuestros pacientes son atendidos de acuerdo a las guías internacionales de la UnitedHealth Group, UHG.



En la Sociedad  
En nuestras  
personas y  
cultura  
Para un  
medioambiente  
saludable



### **PERTINENCIA QUIRÚRGICA**

Consiste en examinar si la evaluación del doctor está hecha de manera correcta, antes de proceder con una cirugía.



### **NIVEL DE CUIDADO ADECUADO**

Consiste en un chequeo diario para verificar si los pacientes cumplen con los criterios para permanecer en el nivel de atención en el que están, de acuerdo a su evaluación y evolución médica. De esta manera, aseguramos que nuestras unidades sean ocupadas por personas que realmente lo necesitan, e ir monitoreando si deben ser trasladado a otras áreas de atención, según el estado de salud que presentan.



### **CIRUGÍAS AMBULATORIAS Y PAQUETIZACIÓN GENERAL**

Son un conjunto de prestaciones, con valor único, asociado a un determinado diagnóstico y técnica quirúrgica o médica. Solo en caso de alguna desviación en el tratamiento o que haya que hacer una prestación extra se cobra cuenta abierta.



En la Sociedad

En nuestras personas y cultura

Para un medioambiente saludable

## ¿Qué proyecto destacamos en nuestra contribución a incorporar mejores prácticas médicas?

### Acreditación Nacional de la Superintendencia de Salud

Clínica Dávila, tanto Recoleta como Vespucio, parte de Empresas Banmédica Chile, cuentan con la Re-acreditación Nacional de la Superintendencia de Salud. Sin embargo, recientemente Clínica Dávila Recoleta fue evaluada con máxima calificación, (cumplimiento de un 100% en los aspectos calificados). Esta acreditación certifica la calidad de la clínica en todas las áreas evaluadas: gestión de calidad, derechos y seguridad del paciente, calidad del personal clínico y administrativo, entre otros.

Es cuarta vez que esta institución participa en esta evaluación, cumpliendo 12 años de acreditación continua.

Este reconocimiento es gracias al trabajo comprometido que realiza todo el equipo de la clínica, orientado a entregar atención con altos estándares de calidad y seguridad.



## ¿Cómo contribuimos al logro de los Objetivos de Desarrollo Sostenible que permiten incorporar mejores prácticas médicas?



Las diversas iniciativas de Favoreciendo las mejores prácticas médicas, realizadas por Empresas Banmédica Chile, contribuyen directamente al cumplimiento de las siguientes metas de los Objetivos de Desarrollo Sostenible de las Naciones Unidas.

### ODS 3 - Meta 3.8

Lograr la cobertura sanitaria universal, en particular la protección contra los riesgos financieros, el acceso a servicios de salud esenciales de calidad y el acceso a medicamentos y vacunas seguros, eficaces, asequibles y de calidad para todos.



En la Sociedad  
En nuestras  
personas y  
cultura  
Para un  
medioambiente  
saludable

¿Cómo ayudamos a construir un mejor sistema de salud?

# 4. Impulsando la divulgación e investigación en salud

Las clínicas y hospitales privados se han convertido en verdaderos startups de la innovación médica a escala global. Los últimos avances y tendencias surgen desde la investigación que se desarrolla en los recintos hospitalarios de los prestadores médicos.

En Empresas Banmédica Chile somos impulsores de este tipo de trabajos investigativos, desarrollándolos continuamente a través de la medicina, explorando modelos innovadores que revolucionen esta área y compartiendo estos conocimientos con profesionales de la salud, a nivel nacional e internacional.



**24** Investigaciones y/o estudios

auspiciados por Empresas Banmédica Chile en 2022.



**57** Participaciones

en investigaciones y/o estudios de diversa índole médica en 2022.

**13**  
Alianzas



con universidades o centros de formación e investigación durante el 2022.

**52**  
Publicaciones científicas

efectuadas por diversos prestadores de Empresas Banmédica Chile durante 2022.



En la Sociedad

En nuestras  
personas y  
cultura

Para un  
medioambiente  
saludable

## ¿Qué proyecto destacamos en nuestra contribución a impulsar la divulgación e investigación?

### Desarrollo de Biomarcadores de Insuficiencia Cardíaca

El estudio, “Desarrollo de Biomarcadores de Insuficiencia Cardíaca”, formulado por el Dr. Ricardo Larrea (cardiólogo) y el Dr. Carlos Irarrázaval (Investigador CIIB U. Andes), y financiado por CORFO y FONDEF, destaca debido a su innovación en la medicina.

El propósito de este estudio fue desarrollar una prueba diagnóstica de las enfermedades cardiovasculares (ECV), basada en la cuantificación de moléculas del corazón (hERG1), de fibrosis (Hsp47) y otros procesos, presentes en las vesículas extracelulares de sangre periférica, para evaluar una herramienta que permitiera predecir la evolución de la insuficiencia cardíaca.

En detalle, la solución se basa en la cuantificación de señales que emiten las células cuando están sometidas a estímulos agudos o crónicos mediante la liberación de vesículas extracelulares que contienen componentes moleculares que reflejan el estado de salud o enfermedad de las células que los producen, debido a que se basa en un mecanismo de comunicación entre células.

En Clínica Dávila Recoleta, se tomaron las muestras de sangre de los pacientes que tenían insuficiencia cardíaca, compensada y descompensada, con previa firma del consentimiento informado, esto para posteriormente ser procesadas en la institución.





En la Sociedad  
 En nuestras personas y cultura  
 Para un medioambiente saludable

El segundo paso consistió en dejar el plasma libre de plaquetas. Para aquello, se centrifugaron dos veces, y entre medio de este proceso, se retiraron las plaquetas por medio de aspiración de las plaquetas con el uso de micropipeta.

Una vez realizado todo este procedimiento, y que las muestras quedan libres de plaquetas, estas se almacenan en el laboratorio a -80° C, y posteriormente son retiradas por el Centro de Investigación e Innovación Biomédica (CiiB) de la Universidad de Los Andes para su análisis respectivo.



### ¿Cómo contribuimos al logro de los Objetivos de Desarrollo Sostenible que impulsan la divulgación e investigación?



Las diversas iniciativas de Impulsando la investigación, realizadas por Empresas Banmédica Chile, contribuyen directamente al cumplimiento de las siguientes metas de los Objetivos de Desarrollo Sostenible de las Naciones Unidas.



#### ODS 3 - Meta 3.b

Apoyar las actividades de investigación y desarrollo de vacunas y medicamentos para las enfermedades transmisibles y no transmisibles que afectan primordialmente a los países en desarrollo y facilitar el acceso a medicamentos y vacunas esenciales asequibles de conformidad con la Declaración de Doha relativa al Acuerdo sobre los ADPIC y la Salud Pública, en la que se afirma el derecho de los países en desarrollo a utilizar al máximo las disposiciones del Acuerdo sobre los Aspectos de los Derechos de Propiedad Intelectual Relacionados con el Comercio en lo relativo a la flexibilidad para proteger la salud pública y, en particular, proporcionar acceso a los medicamentos para todos.



#### ODS 9 - Meta 9.5

Aumentar la investigación científica y mejorar la capacidad tecnológica de los sectores industriales de todos los países, en particular los países en desarrollo, entre otras cosas fomentando la innovación y aumentando considerablemente, de aquí a 2030, el número de personas que trabajan en investigación y desarrollo por millón de habitantes y los gastos de los sectores público y privado en investigación y desarrollo.

#### ODS 17 - Meta 17.17

Fomentar y promover la constitución de alianzas eficaces en las esferas pública, público-privada y de la sociedad civil, aprovechando la experiencia y las estrategias de obtención de recursos de las alianzas.



Ayudando a construir un mejor sistema de salud

En la Sociedad

En nuestras personas y cultura

Para un medioambiente saludable

## ¿Cómo ayudamos a construir un mejor sistema de salud?

# 5. Siendo un campo para la formación en salud

Las clínicas y hospitales suman cada año estudiantes y pasantes que están finalizando sus estudios técnicos y universitarios en el área de la salud, buscando especializarse y adquirir experiencias para fortalecer sus conocimientos y el inicio de su carrera profesional.

Cientos de hombres y mujeres, médicos y profesionales participan en programas de mentorías, prácticas, estudios o especializaciones médicas como parte de su proceso de desarrollo profesional. En estas estadías, junto con aprender de sus especialidades, conocen y entienden los nuevos desafíos médicos y de salud, que continuamente afrontan las clínicas y hospitales privados en general.

En Empresas Banmédica Chile, nuestra red de clínicas desarrolla alianzas relevantes con las principales universidades y centros de estudio del país, no solamente para ofrecer un espacio de formación y trabajo para los futuros profesionales de la salud y la medicina, sino que también para destacar todo ese conocimiento y las destrezas de las nuevas generaciones, favoreciendo la salud y mejorando la calidad de vida de nuestros pacientes.

## 152 Estudiantes de medicina

desarrollaron su especialidad a través de los convenios ofrecidos por las clínicas de Empresas Banmédica Chile durante el 2022.

## 27 Convenios

docentes con universidades y centros de formación técnica para estudiantes de carreras de la salud de pre y postgrado durante el 2022.



## 407 Prácticas profesionales

de médicos, enfermeros, TENS u otros realizadas durante el 2022.



## 1.776 Estudiantes de medicina y/o postgrado

que utilizaron los convenios con universidades y/o centros de formación durante el 2022.

### Convenios con universidades o centros de formación en Clínica Dávila Recoleta

El 43% de los alumnos que participan de los convenios con Empresas Banmédica Chile corresponden a estudiantes de medicina, el 21% son profesionales no médicos y el 36% corresponden a áreas técnicas.





Ayudando a  
construir un mejor  
sistema de salud

En la Sociedad

En nuestras  
personas y  
cultura

Para un  
medioambiente  
saludable

## ¿Qué proyecto destacamos en nuestra contribución a ser un campo para la formación en salud?

### Alianzas con instituciones de formación

Clínica Dávila Recoleta participa activamente en la formación de profesionales de la salud desde hace más de 20 años, a través de alianzas con diferentes universidades e institutos.

El objetivo de este proyecto es aportar a la sociedad chilena con nuevos y excelentes profesionales de pre y postgrado.

En detalle, se forman profesionales médicos, especialistas y subespecialistas, enfermeras, tecnólogos, kinesiólogos y TENS.

Las instalaciones que se utilizan para estos fines educativos son campos clínicos para la formación de quienes son parte del proyecto, esto le permite ingresar a trabajar en distintas unidades de la red para contribuir a la atención de los pacientes.

Clínica Dávila Recoleta también cuenta con una organización que permite participar en estudios clínicos que aportan a nuevas técnicas, medicamentos y procesos en la sociedad, convirtiéndose así en la clínica privada con mayor producción científica que es publicada en las revistas indexadas de mayor prestigio.

Por su parte, Clínica Santa María tiene alianzas con 5 universidades y durante el año 2022 tuvo a 161 becarios en 16 programas de formación médica de postgrado.

La institución además participa de trabajos clínicos con financiamiento estatal para el avance científico nacional.





En la Sociedad  
En nuestras  
personas y  
cultura  
Para un  
medioambiente  
saludable

## ¿Cómo contribuimos al logro de los Objetivos de Desarrollo Sostenible que nos permiten ser un campo para la formación en salud?



Las diversas iniciativas de Siendo un campo para la formación en salud, realizadas por Empresas Banmédica Chile, contribuyen directamente al cumplimiento de las siguientes metas de los Objetivos de Desarrollo Sostenible de las Naciones Unidas.



### ODS 3 - Meta 3.c

Aumentar sustancialmente la financiación de la salud y la contratación, el desarrollo, la capacitación y la retención del personal sanitario en los países en desarrollo, especialmente en los países menos adelantados y los pequeños Estados insulares en desarrollo.



### ODS 4 - Meta 4.b

De aquí a 2020, aumentar considerablemente a nivel mundial el número de becas disponibles para los países en desarrollo, en particular los países menos adelantados, los pequeños Estados insulares en desarrollo y los países africanos, a fin de que sus estudiantes puedan matricularse en programas de enseñanza superior, incluidos programas de formación profesional y programas técnicos, científicos, de ingeniería y de tecnología de la información y las comunicaciones, de países desarrollados y otros países en desarrollo.

### ODS 4 - Meta 4.3

De aquí a 2030, asegurar el acceso igualitario de todos los hombres y las mujeres a una formación técnica, profesional y superior de calidad, incluida la enseñanza universitaria.

### ODS 17 - Meta 17.17

Fomentar y promover la constitución de alianzas eficaces en las esferas pública, público-privada y de la sociedad civil, aprovechando la experiencia y las estrategias de obtención de recursos de las alianzas.

# B.

## En la Sociedad



En esta sección se encuentran las siguientes categorías de impacto:

6. Apoyando a la continuidad educativa
7. Acercando la salud al territorio
8. Ayudando a enfrentar la pandemia COVID-19

Ayudando a construir un mejor sistema de salud



En la Sociedad

En nuestras personas y cultura

Para un medioambiente saludable

¿Cómo aportamos en la sociedad?

## 6. Apoyando la continuidad educativa

Empresas Banmédica Chile valora la educación como un derecho para todos, y promueve la no vulneración de este derecho en los pacientes de su red de prestadores. La educación es fundamental para el futuro de cada persona, y las clínicas se han comprometido a apoyar la continuidad de estudios de pacientes con patologías crónicas que están internados o en casa por largos periodos.

Nuestros prestadores se han comprometido voluntariamente a dar facilidades y brindar apoyo a los pacientes para que no se atrasen en el cumplimiento de sus programas educativos. 2 de las 5 clínicas cuentan con aulas especialmente adaptadas y destinadas al estudio para apoyar la continuidad de la educación durante los tiempos de atención y tratamiento de los pacientes.

4%

De aumento

durante el 2022, en la utilización de las aulas hospitalarias respecto del 2021.



2

Aulas Hospitalarias

pertenecientes a los prestadores de Empresas Banmédica durante el año 2022.

130

Pacientes

beneficiados por las aulas hospitalarias durante el 2022.



80 Alumnos

beneficiados por Clínica Santa María durante el 2022, y corresponde al total de alumnos autorizados por el Mineduc.



Excelencia Académica

El aula hospitalaria de Clínica Dávila y Clínica Santa María fueron reconocidas por el Ministerio de Educación como colegios de excelencia académica.

Ayudando a  
construir un  
mejor sistema  
de salud



En la Sociedad

En nuestras  
personas y  
cultura

Para un  
medioambiente  
saludable

## ¿Qué proyecto destacamos para apoyar la continuidad educativa?

### Educación hospitalaria y para pacientes en tratamiento

El Colegio Clínica Dávila Recoleta está reconocido por el Ministerio de Educación, y brinda atención pedagógica a todos los niños, niñas y adolescentes de la clínica que, por razones médico-funcionales, deben permanecer internados o se encuentran con tratamientos y patologías que afectan su calidad de vida y relacionamiento con sus pares.

En esta institución se desempeña un equipo multidisciplinario que, a través de pedagogía terapéutica, trabajan de acuerdo con el proceso de la enfermedad de cada paciente.

Además de tener aulas al servicio de la educación, el colegio cuenta con un espacio educativo dentro de la clínica, con acceso desde la enseñanza pre-básica hasta la educación media, para apoyar la continuidad de estudios y la facilitar la reincorporación a la educación de los pacientes cuando acaben sus tratamientos.

Dar continuidad a sus estudios en la clínica es especialmente relevante para los pacientes oncológicos, que deben pasar largos periodos internados. Tener acceso a sus estudios aporta positivamente en su desarrollo personal y emocional.



Ayudando a construir un mejor sistema de salud



En la Sociedad

En nuestras personas y cultura

Para un medioambiente saludable



Este colegio pertenece al grupo de colegios de “Excelencia Académica” del país, reconocimiento que ha recibido por el profesionalismo y entrega a la educación hospitalaria de los profesores de la institución educativa, quienes crean proyectos que apoyan esta iniciativa académica.

Por otra parte, Clínica Santa María cuenta con un aula hospitalaria que ofrece atención dirigida a tres tipos de pacientes: hospitalizados (reciben clases en su habitación), ambulatorios (que viven en sus casas, pero asisten al aula hospitalaria) y pacientes con hospitalización domiciliaria. Esta aula cuenta con un equipo de

profesores capacitados, apoyados en educadores diferenciales, fonoaudiólogos, psicopedagogos y voluntarios, de manera de asegurar una mejor experiencia para sus pacientes.

El aporte de estos profesionales en el acompañamiento de los pacientes es fundamental, les da un soporte emocional a ellos y sus familias. Durante el proceso de tratamiento con apoyo educativo, se hace un seguimiento de cada alumno o alumna de manera de observar resultados y buscar mejoras al servicio.

## ¿Cómo contribuimos al logro de los Objetivos de Desarrollo Sostenible que apoyan la continuidad educativa?



Las diversas iniciativas de Apoyando la continuidad educativa, realizadas por Empresas Banmédica Chile, contribuyen directamente al cumplimiento de las siguientes metas de los Objetivos de Desarrollo Sostenible de las Naciones Unidas.

### ODS 7 - Meta 4.1

Proteger los derechos laborales y promover un entorno de trabajo seguro y sin riesgos para todos los trabajadores, incluidos los trabajadores migrantes, en particular las mujeres migrantes y las personas con empleos precarios.

### ODS 7 - Meta 4.2

De aquí a 2030, asegurar que todas las niñas y todos los niños tengan acceso a servicios de atención y desarrollo en la primera infancia y educación preescolar de calidad, a fin de que estén preparados para la enseñanza primaria.

Ayudando a construir un mejor sistema de salud



En la Sociedad

En nuestras personas y cultura

Para un medioambiente saludable

## ¿Cómo aportamos en la sociedad?

# 7. Acercando la salud al territorio

En el escenario global, donde gran parte de la población habita en grandes ciudades, el servicio que entregan las clínicas y los hospitales es para salvaguardar, en conjunto con los prestadores estatales, la salud y el bienestar de las personas. Sin embargo, aún existe un porcentaje alto de personas viviendo en zonas aisladas o extremas, que carecen de servicios médicos básicos, especialidades y otras atenciones de salud.

Para esas realidades Empresas Banmédica Chile cumple un rol clave con sus operativos médicos y trabajo territorial, de forma que esos habitantes alejados de las urbes cuenten también con atención y servicio de salud de calidad.

La empresa y su red de clínicas ha impulsado el desarrollo de operativos médicos para que los habitantes de zonas aisladas, desde Arica a Punta Arenas, puedan acceder a nuestros servicios, a los mejores profesionales y a nuestras técnicas médicas en su propio territorio.

# 61

## Médicos

que participaron de operativos médicos

# 2.380

## Prestaciones

en operativos médicos realizadas por médicos y profesionales de la salud de Empresas Banmédica.



# 262

## Beneficiarios

de los operativos médicos móviles.



En la Sociedad

En nuestras  
personas y  
cultura

Para un  
medioambiente  
saludable

## Operativos médicos

	2022
N° de operativos médicos	15
N° de personas beneficiadas	262
N° de exámenes y procedimientos desarrollados en operativos médicos	258
N° de médicos del staff de Empresas Banmédica Chile que participan en operativos médicos	61



### ESPECIALIDAD DE LOS OPERATIVOS MÉDICOS

Los especialistas y profesionales más demandados en los operativos corresponden a cardiólogos, neurólogos, otorrinolaringólogos, traumatólogos, radiólogos, tecnólogos médicos, enfermeras y TENS.



Ayudando a  
construir un  
mejor sistema  
de salud



En la Sociedad

En nuestras  
personas y  
cultura

Para un  
medioambiente  
saludable

## ¿Qué proyecto destacamos en nuestra contribución de acercar la salud al territorio?

### Alianza con Fundación Acrux

En 2019 nació una importante alianza de colaboración entre Fundación Acrux y Empresas Banmédica Chile, con un aporte que consideró una donación anual para financiar operativos médicos, así como la participación voluntaria de médicos y profesionales de la salud de prestadores de Empresas Banmédica Chile. Si bien se inició con médicos y profesionales de la salud de Clínica Santa María, con el tiempo se extendió a todos los prestadores del grupo.

Esa colaboración, junto a un conjunto de otras iniciativas que se impulsaron, permitió a Fundación Acrux durante 2022 llegar a realizar 28 operativos médicos, y otorgar más de 17 mil prestaciones médicas a pacientes en lista de espera del sistema público de salud.

Eso instala a Acrux como una de las fundaciones con mayor cantidad de operativos médicos realizados en sus 20 años de historia: 171 y más de 150 mil prestaciones de salud otorgadas durante ese

tiempo, de manera absolutamente gratuita para todos los pacientes beneficiados.

En detalle, del total de operativos médicos realizados durante 2022, destacan los llevados a cabo en las regiones de Arica y Parinacota, Tarapacá, Antofagasta, Valparaíso, La Araucanía, Biobío, Los Ríos, Los Lagos, Aysén y Magallanes. Así como en las ciudades de Arica, Iquique, Calama, Viña del Mar, Valdivia, Perquenco, Castro, Ancud, Puerto Natales Punta Arenas, Puerto Williams, Puerto Edén y Talcahuano.

Todo esto se ha logrado gracias a la participación de médicos y profesionales del área de salud voluntarios, de los cuales una cantidad importante son de Empresas Banmédica Chile y que han aportado con su expertise.

Cabe destacar que, entre ese aporte está la respuesta favorable que Fundación Acrux ha tenido al convocar al equipo de Otorrinolaringología de Clínica Santa María, quienes no solo aportaron con



Ayudando a construir un mejor sistema de salud



En la Sociedad

En nuestras personas y cultura

Para un medioambiente saludable

especialistas y personal no médico, sino que además colaboraron con equipamiento e instrumental de la especialidad, procurando que cada actividad fuera resolutive y se llevara a cabo de manera exitosa.

El equipo de Traumatología y Radiología de Clínica Santa María también participó en la atención de pacientes de diversos operativos, aportando con su experiencia y ayudando en el diagnóstico mediante exámenes clínicos e imágenes.

Por su parte, los equipos de Neurología y Reumatología, cada uno en sus distintas competencias, también han sido fundamentales para la realización de la actividad que desarrolla Fundación Acrux.

En total fueron 425 médicos que participaron de operativos médicos Acrux en 2022, de los cuales 61 corresponden a especialistas de Empresas Banmédica Chile y, principalmente, a las clínicas Dávila, Santa María y Dávila Vespucio.

Del total de prestaciones registradas en 2022, aproximadamente 2.380 fueron realizadas por médicos y profesionales de la salud de los prestadores de Empresas Banmédica Chile.



## ¿Cómo contribuimos al logro de los Objetivos de Desarrollo Sostenible que permiten acercar la salud al territorio?



Las diversas iniciativas de Acercando la salud al territorio de Empresas Banmédica Chile, contribuyen directamente al cumplimiento de las siguientes metas de los Objetivos de Desarrollo Sostenible de las Naciones Unidas.



### ODS 7 - Meta 3.8

Lograr la cobertura sanitaria universal, en particular la protección contra los riesgos financieros, el acceso a servicios de salud esenciales de calidad y el acceso a medicamentos y vacunas seguros, eficaces, asequibles y de calidad para todos.

### ODS 7 - Meta 17.17

Fomentar y promover la constitución de alianzas eficaces en las esferas pública, público-privada y de la sociedad civil, aprovechando la experiencia y las estrategias de obtención de recursos de las alianzas.



En la Sociedad

En nuestras personas y cultura

Para un medioambiente saludable

## ¿Cómo aportamos en la sociedad?

# 8. Ayudando a enfrentar la pandemia COVID-19

La crisis sanitaria por la pandemia COVID-19 en los tres últimos años ha provocado un cúmulo de consecuencias inmediatas en la salud, así como otras transformaciones en las esferas sociales, económicas y políticas. Nuestra área, los servicios de salud, fueron sin duda fuertemente afectados por el desencadenamiento y prolongación de esta crisis sanitaria, conllevando un enorme desafío en materia de infraestructura hospitalaria y capacidad profesional para dar abasto a la urgente demanda de salud frente a un virus mortal.

Empresas Banmédica Chile, con su vocación de servicio y siempre respetando los lineamientos que emanaron de la autoridad, enfrentó la pandemia poniendo a disposición su infraestructura, personal y conocimiento hospitalario, para hacer frente al alto y progresivo aumento de casos de contagio, de diversa gravedad en el país.

Nuestra experiencia en administración de salud y el conocimiento, reconocida excelencia y esfuerzo de nuestros profesionales fueron factores clave para dar contención y alivio a las exigentes y dramáticas situaciones vividas. Trabajamos duro en acciones de atención, comunicación e información, servicio y donación de insumos médicos, todo lo cual creemos fue un valioso aporte para - en conjunto - superar la etapa más compleja de la crisis sanitaria vivida.

Estamos orgullosos de los esfuerzos que realizamos. Sin duda salimos fortalecidos de este desafío y nos quedamos con grandes aprendizajes para seguir optimizando nuestro servicio.



## 274 Traslados

de pacientes entre distintas regiones para hospitalización por COVID-19 durante el periodo de pandemia (2021-2022).

## \$8.000 Millones

de pesos invertidos por Isapres en beneficios para afiliados relacionados al COVID-19.



## 450 Beneficiarios

de convenios implementados por las Isapres para enfrentar la pandemia.



## 5.561 Pacientes

hospitalizados por COVID-19 durante los últimos 3 años (2020 - 2022).



### FACEBOOK LIVE

Desde el inicio de la pandemia, Empresas Banmédica Chile realizó una serie de charlas en temáticas asociadas al coronavirus a través de Facebook Live. Todas las empresas del grupo (Chile, Perú y Colombia), incluidas las Isapres, transmitieron los lives en sus cuentas de Facebook. Adicionalmente, es importante mencionar que en estas actividades participaron especialistas de los tres países.



### DONACIÓN A LA FUNDACIÓN DESAFÍO LEVANTEMOS CHILE

Empresas Banmédica Chile realizó durante el 2020, una donación de \$426 millones de pesos a la Fundación Desafío Levantemos Chile, para apoyar los Servicios de Salud Metropolitana Sur Oriente con 10.000 kits de toma de muestras, 5.000 test rápido de anticuerpos COVID-19, tres clínicas móviles por 2 meses, 30 Monitores para ventiladores y 2.250 kits de elementos de protección (EPP) para el personal médico. En tanto, también apoyó al Servicio de Salud Araucanía con 7.000 kits de toma de muestra, 30 monitores para ventiladores y 2.250 kits de elementos de protección para el personal médico.





En la Sociedad

En nuestras personas y cultura

Para un medioambiente saludable

## ¿Qué proyecto destacamos en nuestra contribución para enfrentar la pandemia por COVID-19?

### Incremento de camas críticas durante la crisis sanitaria

Empresas Banmédica y sus prestadores respondieron proactivamente a la solicitud del Gobierno respecto a duplicar las camas con ventilación mecánica, para dar respuesta a la emergencia sanitaria producida por la pandemia de COVID-19.

Es así como nuestras clínicas Dávila, Santa María, Vespucio, Biobío y Ciudad del Mar, se unieron en esta causa aportando un total de 221 camas.

Además, para ampliar nuestra disponibilidad, más allá de las Unidades Intensivas para adultos, acondicionamos áreas para la

atención de pacientes graves en camas de intermedio, pabellones quirúrgicos, áreas de recuperación quirúrgica, unidades intensivas pediátrica, unidades cardiovasculares y servicios de urgencia.

Cabe destacar que nuestras áreas de hospitalización también atendieron a beneficiarios de Fonasa. Es así como en el punto más alto de prestación de servicios de apoyo, un 60% de nuestros pacientes eran afiliados al sistema público de salud, lo que demostró con acciones concretas nuestro compromiso con la salud de todos los chilenos.

Camas críticas año 2020	1 de Marzo	19 de Mayo	25 de Mayo	10 de Junio
Dávila	30	42	53	78
Clínica Santa María	13	42	48	62
Dávila VESPUCIO	7	18	30	35
CLÍNICA Biobío	3	6	15	18
CLÍNICA Ciudad del Mar	4	18	24	28
<b>Total</b>	<b>57</b>	<b>126</b>	<b>170</b>	<b>221</b>

## ¿Cómo contribuimos al logro de los Objetivos de Desarrollo Sostenible que ayudan a enfrentar la pandemia por COVID-19?



Las diversas iniciativas de Promoviendo una cultura preventiva, realizadas por Empresas Banmédica Chile, contribuyen directamente al cumplimiento de las siguientes metas de los Objetivos de Desarrollo Sostenible de las Naciones Unidas.



### ODS 3 - Meta 3.d

Reforzar la capacidad de todos los países, en particular los países en desarrollo, en materia de alerta temprana, reducción de riesgos y gestión de los riesgos para la salud nacional y mundial.

### ODS 7 - Meta 17.17

Fomentar y promover la constitución de alianzas eficaces en las esferas pública, público-privada y de la sociedad civil, aprovechando la experiencia y las estrategias de obtención de recursos de las alianzas.

# C.

## En nuestras personas y cultura



En esta sección se encuentran las siguientes categorías de impacto:

9. Siendo un buen lugar para trabajar y crecer
10. Promoviendo la diversidad y el rol de la mujer en la salud
11. Impulsando nuevas habilidades para el futuro



## ¿Cómo aportamos para lograr un buen ambiente laboral?

# 9. Siendo un buen lugar para trabajar y crecer


En los últimos dos años, la industria de la salud ha vivido grandes desafíos como consecuencia de la pandemia del COVID-19 y su gran repercusión en la vida y salud de todas las personas a escala global. Uno de los retos que sigue latente ha sido su impacto en la salud mental, particularmente en el estrés laboral. El compromiso y motivación de nuestros colaboradores se ha puesto a prueba, por lo que uno de nuestros focos ha sido el llevar a cabo acciones para detectar aquellas problemáticas que pueden afectar la experiencia de nuestros colaboradores, atenderlas, diseñar soluciones efectivas e implementarlas oportunamente.

Para los colaboradores de Empresas Banmédica Chile el foco está en nuestros beneficiarios y pacientes. Por ello, hemos apostado por incentivar un desempeño de excelencia en nuestros equipos, tanto administrativos como personal de la salud, a través del fortalecimiento de su formación y experiencia, pero también de su autocuidado. Estamos impulsando iniciativas que buscan mejorar su calidad de vida, así como entregarles las herramientas para hacer frente a las potenciales adversidades y robustecer nuestra resiliencia, para así prepararnos para nuevos objetivos.

**+\$100**  
Millones   
invertidos en salud mental durante el 2022.



**+100**  
Horas  
de orientación en salud mental por persona durante el año 2022.

**+1.000.000** Horas  
en totales de capacitación durante el año 2022. 



**+1.200**  
Beneficiarios  
en acciones de bienestar.

**\$1.700.000**  
Millones   
invertidos en Sence.



## Salud mental

	2022
Total de horas de orientación	52.498
Total de participantes en instancias de orientación	467
Monto total invertido en orientación (\$)	112.420.000
Campañas de concientización en salud mental	8



### TELÉFONO DE CONTENCIÓN EMOCIONAL

Empresas Banmédica Chile habilitó para sus colaboradores un servicio enfocado en ofrecer contención emocional a distancia para situaciones de crisis, esto mediante llamadas telefónicas atendidas por equipos de psicólogos.



### ALIANZA RAE-LATAM

Beneficio de Empresas Banmédica Chile para los colaboradores y su núcleo familiar, el cual entrega orientación profesional respecto a problemas que afligen a las personas, aumentando de esta forma su red de apoyo personal. Entrega atención psicológica, social, financiera, legal, nutricional, familiar, telemedicina veterinaria y asesoría previsional.

## Contención psicológica a colaboradores

	2022
N° de acciones de contención psicológica	17
N° de beneficiarios de las acciones de contención psicológica	465



## ¿Qué proyecto destacamos en nuestra contribución para ser un buen lugar para trabajar y crecer?

### 7 Mandamientos

Con el fin de conocer las necesidades y deseos de nuestros colaboradores, semestralmente llevamos a cabo la Encuesta Experiencia del Colaborador, abordando el concepto de experiencia como la percepción de compromiso, experiencia local, el sentido de pertenencia y la disposición del colaborador a ser promotor de la organización, considerando, además, que la experiencia es un predictor clave de productividad y rotación.

A partir de las principales conclusiones obtenidas de este levantamiento, se dio origen a lo que denominamos los “7 mandamientos”, que conformó nuestro plan transversal 2022 para mejorar la experiencia del colaborador, con el objetivo de generar un cambio cultural en el bienestar de cada persona que forma parte de Empresas Banmédica Chile.



### MANDAMIENTOS

- Mejoraremos las instalaciones y condiciones físicas del lugar de trabajo y descanso.
- Trabajaremos en una comunicación interna más eficiente e innovadora, mejorando la escucha y el feedback.
- Definiremos el rol del líder de nuestra organización y les equiparemos para el cumplimiento de las expectativas.
- Definiremos y aplicaremos políticas y mejoras preventivas de aspectos higiénicos (vacaciones, hora de trabajo, entre otros).
- Promoveremos el reconocimiento y celebración de colaboradores y de equipos.
- Implementaremos iniciativas como visitas y desayunos de líderes de todo nivel con equipos, para generar cercanía y confianza con los(as) colaboradores(as).
- Pondremos foco en la salud mental de nuestros equipos, facilitando espacios de esparcimiento y acompañamiento.

### ¿Cómo contribuimos al logro de los Objetivos de Desarrollo Sostenible para ser un buen lugar para trabajar y crecer?



Las diversas iniciativas de Siendo un buen lugar para trabajar y crecer, realizadas por Empresas Banmédica Chile, contribuyen directamente al cumplimiento de las siguientes metas de los Objetivos de Desarrollo Sostenible de las Naciones Unidas.

#### ODS 8 - Meta 8.8

Proteger los derechos laborales y promover un entorno de trabajo seguro y sin riesgos para todos los trabajadores, incluidos los trabajadores migrantes, en particular las mujeres migrantes y las personas con empleos precarios.





## ¿Cómo aportamos para lograr un buen ambiente laboral?

# 10. Promoviendo la diversidad y el rol de la mujer en salud

Estamos convencidos que aumenta nuestro valor contar con equipos diversos e inclusivos, con distintas miradas, que contribuyan a encontrar soluciones más innovadoras a los desafíos globales que tenemos por delante. En la búsqueda por entregar un servicio más cercano, seguro y atento a nuestros pacientes y afiliados, la industria de la salud ha dado un ejemplo histórico de inclusión y participación, principalmente en la mayor presencia y participación de mujeres en nuestros equipos.

Para Empresas Banmédica Chile este sello de diversidad se ha desarrollado a partir de la promoción de una cultura de respeto y participación, dando espacio a colaboradores que se encuentran dentro de un amplio rango de edades y de antigüedad en la organización.

Al mismo tiempo, nos hemos consolidado en la inclusión y liderazgo femenino, potenciando el rol y presencia de mujeres en altos cargos dentro del organigrama, desde el nivel ejecutivo, avanzando progresivamente hacia una mayor proporción dentro de la organización. Actualmente contamos con 6 Directoras Médicas (Clínica Dávila Recoleta, Dávila Vespucio, Clínica Ciudad del Mar, centros médicos y Home Medical Clinic).

Si bien en la industria de la salud hay una importante presencia femenina, Empresas Banmédica Chile ha realizado importantes esfuerzos para potenciar el impacto de la mujer en sus diversos prestadores, Isapres y seguros. Los resultados de dicho trabajo quedan reflejados en los siguientes indicadores.



# 64%

Mujeres en cargos de liderazgo en área de salud de Empresas Banmédica Chile.

# 29%

de colaboradores con antigüedad laboral de 9 años o más en Empresas Banmédica Chile.

# 6 2

Directoras Médicas

Gerentes Generales Mujeres

# 70%

del equipo médico en Clínica Dávila Recoleta son mujeres.

# 75%

de colaboradores mujeres en Empresas Banmédica Chile.

# 74%

Colaboradores con edades entre 30 y 60 años.





## Colaboradoras

	2022
Porcentaje de mujeres en el directorio	38%
Porcentaje de mujeres en cargos de liderazgo <sup>(*)</sup>	61%
Total de colaboradoras	11.094

<sup>(\*)</sup> Personas con equipos a cargo desde supervisor hasta gerente

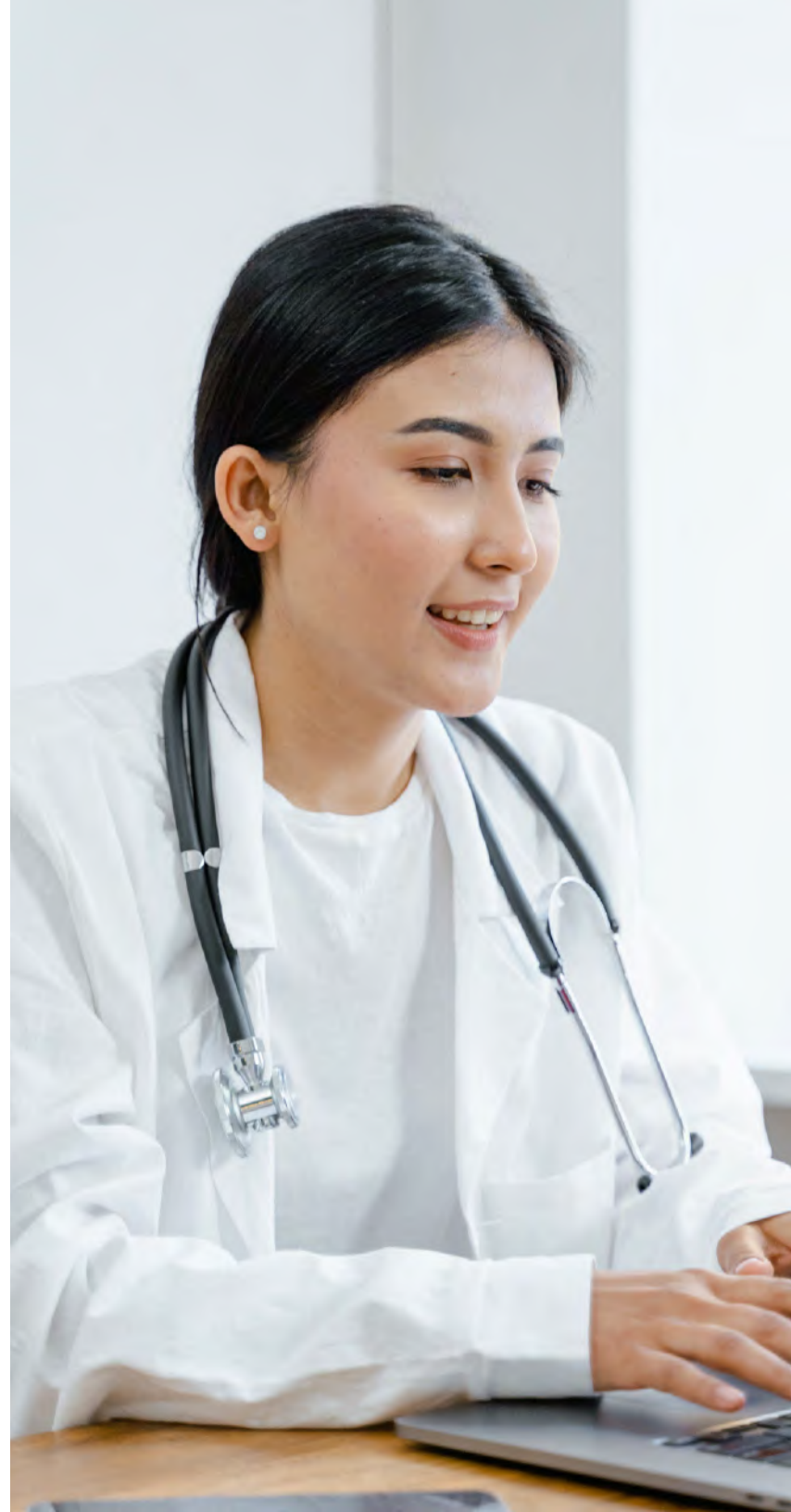
## Colaboradoras en salud

	2022
Porcentaje de mujeres en cargos de liderazgo en área de salud <sup>(*)</sup>	64%
Porcentaje de mujeres en área de salud	79%

<sup>(\*)</sup> Médicos y matronas jefe o coordinador, tecnólogos jefes o supervisor, enfermeras supervisoras, coordinadoras o jefe.

## Total de colaboradoras

	2022
Menores a 30 años	2.338
Entre 30 y 40 años	4.334
Entre 41 y 50 años	2.239
Entre 51 y 60 años	1.670
Entre 61 y 70 años	492
Mayores a 70 años	21



Ayudando a  
construir un  
mejor sistema  
de salud

En la Sociedad



En nuestras  
personas y cultura

Para un  
medioambiente  
saludable



## Colaboradoras por antigüedad laboral

	2022
Menor a 3 años	4.078
Entre 3 y 6 años	2.763
Entre 7 y 8 años	999
Entre 9 y 12 años	1.468
Más de 12 años	1.786

## Colaboradoras por tipo de jornada

	2022
Total de colaboradores a tiempo completo	10.794
Total de colaboradores con contrato de medio tiempo	300

## Colaboradoras por tipo de contrato

	2022
Total de colaboradores con contrato regular	10.172
Total de colaboradores con contrato temporal	922



## ¿Qué proyecto destacamos en nuestra contribución a promover la diversidad y el rol de la mujer?

### Promover el talento femenino

Empresas Banmédica Chile ha sido una de las pioneras en la promoción del talento femenino en cargos de alta dirección. En 2019, la Dirección Médica de Dávila Recoleta fue asumida por Carolina Asenjo, quien cuenta con más de 30 años de experiencia en gestión de organismos de salud y hoy impulsa la presencia femenina en dicha institución, donde más del 70% de su equipo directo son mujeres.

La destacada labor de la directora médica de Clínica Dávila la llevó a ser reconocida este año como una de las 100 Mujeres Líderes de 2022, una importante distinción organizada por Mujeres Empresarias junto a diario El Mercurio desde hace 21 años, y que busca destacar el aporte de chilenas al desarrollo social y económico del país.

Este reconocimiento refleja el significativo aporte de las mujeres como líderes de organizaciones en las que tradicionalmente los cargos directivos han sido asumidos por hombres.



## ¿Cómo contribuimos al logro de los Objetivos de Desarrollo Sostenible para promover la diversidad y el rol de la mujer?



Las diversas iniciativas de Promoviendo la diversidad y el rol de la mujer en salud, realizadas por Empresas Banmédica Chile, contribuyen directamente al cumplimiento de las siguientes metas de los Objetivos de Desarrollo Sostenible de las Naciones Unidas.



### ODS 7 - Meta 5.5

Asegurar la participación plena y efectiva de las mujeres y la igualdad de oportunidades de liderazgo a todos los niveles decisorios en la vida política, económica y pública.

### ODS 7 - Meta 8.5

De aquí a 2030, lograr el empleo pleno y productivo y el trabajo decente para todas las mujeres y los hombres, incluidos los jóvenes y las personas con discapacidad, así como la igualdad de remuneración por trabajo de igual valor.



## ¿Cómo aportamos para lograr un buen ambiente laboral?

# 11. Impulsando nuevas habilidades para el futuro

Vivimos en un escenario global de grandes transformaciones sociales y empresariales. La masificación de nuevas tecnologías ha dado paso a nuevas formas de relacionamiento y gestión de los negocios. El uso de herramientas digitales ha requerido adaptación e incorporación de nuevas destrezas, formas de trabajo y talentos, que permitan a los equipos enfrentar estas nuevas problemáticas y desafíos del futuro.

En Empresas Banmédica Chile hemos iniciado una ruta hacia la integración y avance de nuevas habilidades para nuestros colaboradores y también para el equipo médico y profesionales de la salud, que impulsen la adaptación a estos cambios y

faciliten la transición hacia metodologías de trabajo digitales y más ágiles, con un enfoque fuerte en la innovación y utilización de nuevas herramientas, junto con buenas prácticas que generen valor.

En nuestras clínicas contamos desde 2009 con el Centro de Capacitación y Entrenamiento (CERP) el cual imparte una gran variedad de cursos, de forma permanente, certificados por el SENCE, y que se pueden llevar a cabo de manera presencial o en modalidad e-learning, de acuerdo con la temática y la necesidad de insumos y aparatos. Entre estos destacan aquellos que buscan preparar a los colaboradores para la transformación digital que requiere el mundo y la sociedad actual.

## +90 Horas

de capacitación por personas durante el año 2022.



## 94%

de las capacitaciones fueron desarrolladas en modalidad e-learning.

## \$1,4 Millones

valor promedio de cada curso.

## +\$1.600

### Millones

invertidos en capacitación durante el 2022.



## +250

### Personas

capacitadas en herramientas ofimáticas<sup>(1)</sup> durante el año 2022.

<sup>(1)</sup> Herramientas informáticas que se usan en el trabajo para optimizar y mejorar el resultado de las tareas



## Capacitaciones en Empresas Banmédica Chile

	2022
Total de personas capacitadas	8.320
Total de horas de capacitación	825.352
Monto total invertido en capacitaciones (\$)	1.673.758.435

## Capacitaciones en herramientas tecnológicas en Empresas Banmédica Chile

	2022
Total de personas capacitadas	252
Total de horas de capacitación	18.639
Monto total invertido en capacitaciones (\$)	53.649.200



### CURSOS ORIENTADOS A LA TRANSFORMACIÓN DIGITAL Y CULTURAL DESARROLLADOS POR LOS PRESTADORES EN 2022

- > Cursos de gestión, metodologías ágiles y manejo de clientes
- > Cursos de alfabetización digital y teletrabajo
- > Cursos de liderazgo y habilidades de comunicación efectiva
- > Cursos de inclusión laboral
- > Cursos de gestión de la relación con el paciente, tales como parto humanizado
- > Cursos centrados en los colaboradores como manejo del estrés y prevención del síndrome de desgaste profesional





## ¿Qué proyecto destacamos en nuestra contribución para impulsar nuevas habilidades para el futuro?

### Cursos de alfabetización digital y teletrabajo

El CERP está preparando a los colaboradores de Empresas Banmédica Chile para los nuevos desafíos y sistemas de trabajo. Para ello, ofrece el curso de Alfabetización Digital, a través del cual los profesionales pueden adquirir los conocimientos y habilidades que requieren los nuevos puestos de trabajo. Por su parte, el curso de Teletrabajo da a conocer a los colaboradores los fundamentos de esta nueva modalidad, así como la normativa legal asociada. Ambos cursos son ofrecidos en modalidad mixta, así como e-learning.



## ¿Cómo contribuimos al logro de los Objetivos de Desarrollo Sostenible que impulsan nuevas habilidades para el futuro?



Las diversas iniciativas de Habilidades para el futuro, realizadas por Empresas Banmédica Chile, contribuyen directamente al cumplimiento de las siguientes metas de los Objetivos de Desarrollo Sostenible de las Naciones Unidas.

### ODS 7 - Meta 8.2

Lograr niveles más elevados de productividad económica mediante la diversificación, modernización tecnológica e innovación, entre otras cosas, centrándose en los sectores con gran valor añadido y un uso intensivo de la mano de obra.

### ODS 7 - Meta 8.3

Promover políticas orientadas al desarrollo que apoyen las actividades productivas, creación de puestos de trabajo decentes, emprendimiento, creatividad e innovación, y fomentar la formalización y crecimiento de microempresas y Pymes, incluso mediante el acceso a servicios financieros.

# D.

## Para un medioambiente saludable



**En esta sección se encuentran las siguientes categorías de impacto:**

12. Incorporando un enfoque circular
13. Promoviendo un eficiente uso energético



## ¿Cómo aportamos a un medioambiente saludable?

# 12. Incorporando un enfoque circular

Garantizar un ambiente seguro y sanitariamente impecable para los pacientes y beneficiarios ha sido históricamente nuestra prioridad. En esta tarea ha sido primordial la gestión de los residuos que se producen en toda la operación de nuestros servicios, tanto de fuentes orgánicas como aquellos que resultan del descarte de insumos médicos y papelería. Avanzar hacia un modelo de salud circular, buscando más alternativas para gestionar debidamente estos desechos, así como reducirlos o reciclarlos, es hoy un imperativo para nosotros.

En Empresas Banmédica Chile trabajamos por un modelo de gestión de residuos que asegure un medioambiente saludable, tratando los residuos médicos de acuerdo con los más altos estándares y las regulaciones vigentes. Con el mismo objetivo, a través de la digitalización de procesos hemos disminuido el uso de papel, así como también, hemos implementado diferentes medidas de reciclaje, reducción y reutilización de residuos en todas las líneas de negocios.

## 100%

de las comunicaciones comerciales en las Isapres son vía correo electrónico.



## 60%

de reducción del consumo de papel en las sucursales y administración de nuestras Isapres.

## +28.000 kg

de papel recicladas por los prestadores.



## 100%

de los residuos especiales y peligrosos generados en Clínica Dávila Recoleta recibió un tratamiento de inactivación/estabilización.

## 95%

de las toneladas de papel reciclado fue a través de la Clínica Dávila Recoleta.

## 14,5



reducción de la basura enviada a vertedero equivalente a 14,5 camiones de basura municipal en Clínica Dávila Recoleta.



## Prestadores

### RESIDUOS GENERADOS

	2022
Residuos generales (Ton)	2.236.360
Residuos hospitalarios (Ton)	1.755.531

### RESIDUOS PELIGROSOS

	2022
Residuos peligrosos (Ton)	634.632
Residuos peligrosos destinados a eliminación (Ton)	634.632

### RESIDUOS NO PELIGROSOS

	2022
Residuos no peligrosos (Ton)	1.755.531
Residuos no peligrosos destinados a eliminación (Ton)	1.546.228

### RECICLAJE DE DESECHOS

	2022
Desechos reciclados (Ton)	435.644





## ¿Qué proyecto destacamos en nuestro aporte a incorporar un enfoque circular?

### Paperless: Minimizando el consumo de papel

Desde hace varios años, las Isapres de Empresas Banmédica Chile utilizan documentos digitales con firma electrónica para contratos de ventas, modificaciones y para los distintos documentos operativos, entre ellos, la recepción de bonos mediante correo electrónico, el 100% de la comunicación comercial con los afiliados y el 89% de la comunicación de carácter operacional y transaccional se hace vía correo electrónico; el 11% restante se hace vía documentación en papel, debido a exigencias normativas y a que

algunos afiliados no han autorizado aún el uso del email como principal canal de comunicación.

Es importante destacar que también en la operación administrativa, ha habido una reducción del 60% en el uso del papel en impresiones.



## ¿Cómo contribuimos a logro de los Objetivos de Desarrollo Sostenible que permiten incorporar un enfoque circular?



Las diversas iniciativas de Incorporando un enfoque circular, realizadas por Empresas Banmédica Chile, contribuyen directamente al cumplimiento de las siguientes metas de los Objetivos de Desarrollo Sostenible de las Naciones Unidas.

### ODS 7 - Meta 12.4

De aquí a 2030, aumentar considerablemente la proporción de energía renovable en el conjunto de fuentes energéticas.

### ODS 7 - Meta 12.5

De aquí a 2030, reducir la generación de desechos mediante actividades de prevención, reducción, reciclado y reutilización.



## ¿Cómo aportamos a un medioambiente saludable?

# 13. Promoviendo un eficiente uso energético

La demanda constante por altos estándares en los servicios sanitarios y de salud requiere contar no solo con el equipo humano necesario, sino también abastecerse intensivamente de la energía necesaria para asegurar su continuidad operacional.

El actual escenario de transición energética y el fuerte llamado a reducir las emisiones de gases de efecto invernadero, exigen mantener la calidad de los servicios de salud y, a la vez, ser eficientes en el correcto uso de energías. Lograr este desafío es pieza clave para combatir el cambio climático de ésta y todas las grandes empresas.

Empresas Banmédica Chile ha comprometido grandes esfuerzos para gestionar con eficiencia su energía, avanzando progresivamente en la disminución de este consumo y en la incorporación paulatina de energías renovables en su propia matriz. Con ello busca contribuir a un modelo de salud, no solamente más moderno, sino también más responsable y de menor impacto ambiental.

## 5% Eficiencia

en el consumo de gas natural por la implementación del proyecto de automatización de la planta de calderas de calefacción Torre B en Clínica Dávila Vespuccio.



## 9%

Reducción de emisiones de alcance 1 respecto del año 2021.

## 3 Proyectos

e iniciativas que favorecen la transición energética.



## 41%

de la matriz energética proviene de fuentes renovables.

## -35%

### Facturación

eléctrica respecto del 2020, debido a una reducción del metro cuadrado de oficinas en las Isapras.

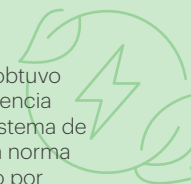


## 7% Ahorro

en el consumo eléctrico por el recambio de los sistemas de iluminación y climatización por equipos de mayor eficiencia en los centros médicos de Vidaintegra.



Clínica Santa María obtuvo el Sello Oro de excelencia energética, por su sistema de gestión basado en la norma ISO 50001, otorgado por el Ministerio de Energía y la Agencia de Sostenibilidad energética.





## Prestadores

### CONSUMO ENERGÉTICO

	2022
Electricidad (Kwh)	57.980.976
Calefacción (Kwh)	24.658.952
Gas (Kwh)	22.369.306
Petróleo (Kwh)	21.763

### EMISIONES

	2022
Toneladas de GEI de alcance N°1	5.847
Toneladas de GEI de alcance N°2	2.155.097

## Isapres

El proceso de digitalización de los canales de atención permitió una disminución de los metros destinados a oficina, alcanzando una reducción del 70% de metros cuadrados de sucursales. Lo anterior ha significado una reducción de un 35% en la facturación eléctrica respecto del 2020, año en que inició el cierre de oficinas y sucursales.



## ¿Qué proyectos destacamos en nuestro aporte a promover un eficiente uso energético?

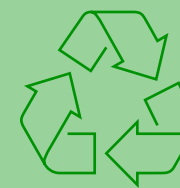
### Certificación Green Hospital: centros de salud amigables con el medio ambiente

Los esfuerzos en sostenibilidad de Clínica Dávila Recoleta han sido permanentes en el tiempo, y desde 2014 se han visto reconocidos con la certificación oficial Green Hospital. Esta certificación es voluntaria para hospitales y clínicas y evalúa 10 temas que se consideran fundamentales para poder cuantificar el comportamiento ambiental y energético que posee un establecimiento asistencial.

La institución recibió esta distinción por el Programa de Hospitales Saludables, (SSD), de la Green Guide for Health Care. Esta organización no gubernamental (ONG) internacional, trabaja para transformar el sector de la salud en todo el mundo para la reducción de su huella ambiental.

Para ser Green Hospital, Clínica Dávila Recoleta debió implementar diversas mejoras en su gestión, infraestructura y desempeño medioambiental. Para ello contó con el apoyo del Centro de Investigación, Desarrollo e Innovación en Estructuras y Materiales (IDIEM) de la Universidad de Chile.

Entre las intervenciones que se realizaron se destacan la reducción del vertido de residuos al alcantarillado a través de un tratamiento ecológico, reciclaje de plástico, reemplazo de luminarias convencionales por LED e instalación de 264 paneles solares en el techo del recinto.



7%

de los residuos se recicla.



40%

Menor consumo energético por m<sup>2</sup>, respecto de otros prestadores equivalentes.



Para un medioambiente saludable

Ayudando a construir un mejor sistema de salud

En la Sociedad

En nuestras personas y cultura

#### Eficiencia

- Liderazgo
- Sustancias Químicas



#### Infraestructura

- Innovación en la operación
- Sitio Sustentable
- Operación de Transporte

#### Gestión de Recursos

- Productos Farmacéuticos
- Limpieza Saludable



## Incorporación de paneles termosolares

Desde 2010 Clínica Dávila Recoleta cuenta con el sistema de energía para calentamiento de agua sanitaria más grande del país. Este combina energía solar y eléctrica, y le permite calentar más de 70 mil litros diarios. De esta forma optimiza el consumo de energía a través de 264 colectores termo solares instalados en el techo de la Clínica alcanzando una superficie de 740 m<sup>2</sup>.

En verano el sistema es autónomo y opera con la energía solar captada por los colectores, en invierno, el sistema es apoyado por bombas de calor, tecnología que transporta la energía captada del medioambiente.

Durante 2022, la Clínica ahorró 3% en el consumo de gas natural, cumpliendo con la primera de tres etapas, asociada a la puesta en marcha de la planta de colectores solares (ahorro aproximado de 290 MW/h durante 2022).

Se proyecta para 2023 alcanzar ahorros cercanos al 14% con la puesta en marcha completa del Sistema, considerando la bomba de calor, (ahorro aproximado de 1.324 MW/h durante 2022).



264

Colectores termosolares

70.000 L

diarios de agua calentada mediante paneles.



3% Ahorro

en consumo de gas natural.

### ¿Cómo contribuimos al logro de los Objetivos de Desarrollo Sostenible que contribuyen a promover un eficiente uso energético?



Las diversas iniciativas de Promoviendo un eficiente uso energético, realizadas por Empresas Banmédica Chile, contribuyen directamente al cumplimiento de las siguientes metas de los Objetivos de Desarrollo Sostenible de las Naciones Unidas.

#### ODS 7 - Meta 7.2

De aquí a 2030, aumentar considerablemente la proporción de energía renovable en el conjunto de fuentes energéticas.



Si desea obtener más información sobre este  
Reporte de Impacto en Sostenibilidad 2022,  
puede dirigirse a:

**Alejandra Candia**  
Directora de Asuntos Corporativos y Sostenibilidad  
Empresas Banmédica

[acandia@banmedica.cl](mailto:acandia@banmedica.cl)

Asesoría, sistematización y elaboración de contenidos:  
**Sustenta+**

Diseño:  
**Puerto Diseño**

EMPRESAS  
**BANMEDICA**